




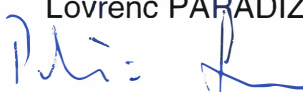


OBČINA
LOVRENC NA POHORJU

DELNI NAČRT ZAŠČITE IN REŠEVANJA OB POJAVU EPIDEMIJE OZIROMA PANDEMIJE NALEZLJIVE BOLEZNI PRI LJUDEH NA OBMOČJU OBČINE LOVRENC NA POHORJU

Verzija 2.0

Številka: 842-0001/2020-18

Datum: 21.9.2020

	ORGAN	DATUM	PODPIS ODGOVORNE OSEBE
IZDELAL	Služba za zaščito in reševanje	September 2020	Sabina OVČAR, univ. dipl. inž. kem. tehnol. 
OBRAVNAVAL IN ODOBRIŁ	Štab Civilne zaščite Poveljnik CZ	September 2020	Lovrenc PARADIŽ 
SPREJEL	Župan	September 2020	Marko RAKOVNIK, prof. 
SKRBNIK	Strokovni sodelavec za zaščito in reševanje	September 2020	Sabina OVČAR, univ. dipl. inž. kem. tehnol. 



Načrt zaščite in reševanja ob epidemiji oziroma pandemiji nalezljivih boleznih pri ljudeh v Občini Lovrenc na Pohorju

VSEBINA

1	POJAV NALEZLJIVIH BOLEZNI PRI LJUDEH	3
1.1	Uvod	3
1.2	Vrsta, oblika in značilnosti nalezljivih boleznih.....	4
1.3	Viri in poti širjenja boleznih pri ljudeh.....	4
1.4	Pogostost pojavljanja nalezljivih boleznih na območju občine Lovrenc na Pohorju	5
1.5	Možen potek in pričakovan obseg pojavljanja nalezljivih boleznih pri ljudeh.....	5
1.6	Verjetnost nastanka verižnih nesreč	7
1.7	Sklepne ugotovitve	9
2	KONCEPT ZAŠČITE, REŠEVANJA IN POMOČI	10
2.1	Temeljne podmene načrta	10
2.2	Koncept odziva ob pojavu epidemije oziroma pandemije nalezljive boleznih pri ljudeh.....	12
2.3	Uporaba načrta.....	13
3	OPAZOVANJE, OBVEŠČANJE IN ALARMIRANJE.....	14
3.1	Opazovanje in spremljanje širjenja nalezljivih boleznih pri ljudeh	14
3.2	Obveščanje pristojnih organov in služb na občinski ravni	14
3.3	Obveščanje javnosti.....	15
3.4	Obveščanje prebivalcev na ogroženem in okuženem območju	16
4	UKREPI IN NALOGE ZAŠČITE, REŠEVANJA IN POMOČ.....	17
4.1	Splošni in posebni zdravstveni ukrepi ter drugi posebni ukrepi za preprečevanje in obvladovanje nalezljivih boleznih pri ljudeh	18
4.2	Zaščitni ukrepi in naloge zaščite, reševanja in pomoči	21
4.2.1	Prostorski, urbanistični, gradbeni in drugi tehnični ukrepi.....	21
4.2.2	Biološka zaščita	22
4.2.3	Prva pomoč in nujna medicinska pomoč	24
4.2.4	Pomoč ogroženim in prizadetim prebivalcem	25
4.2.5	Zagotavljanje osnovnih življenjskih pogojev.....	27
5	OSEBNA IN VZAJEMA ZAŠČITA	28
6	RAZLAGA POJMOV IN OKRAJŠAV	29
7	DODATKI IN PRILOGE K NAČRTU	31
7.1	Dodatki in priloge	31
7.2	Skupne priloge in dodatki (se nahajajo v posebnih mapah).....	33

KAZALO SLIK

Slika 1: Obveščanje pristojnih organov ob razglasitvi epidemije oziroma pandemije nalezljivih boleznih pri ljudeh	15
Slika 2: diagram poteka aktivnosti.....	22
Slika 3: diagram poteka aktivnosti.....	24
Slika 4: diagram poteka aktivnosti – pomoč ogroženim prebivalcem	25
Slika 5: diagram poteka aktivnosti – zagotavljanje osnovnih življenjskih pogojev	27

1 POJAV NALEZLJIVIH BOLEZNI PRI LJUDEH

1.1 Uvod

Občinski delni načrt zaščite in reševanja ob pojavu epidemije oziroma pandemije nalezljivih bolezni pri ljudeh, verzija 2.0, je izdelala Občina Lovrenc na Pohorju na podlagi sprejetega temeljnega (državnega) načrta, ki je bil spremenjen in dopolnjen na podlagi izkušenj v času razglašene epidemije COVID-19 (marec - maj 2020). Je nadgradnja občinskega delnega načrta zaščite in reševanja ob pojavu epidemije oziroma pandemije nalezljive bolezni pri ljudeh v Občini Lovrenc na Pohorju, verzija 1.0.

Izdelan je na podlagi Regijskega načrta zaščite in reševanja ob pojavu nalezljivih bolezni pri ljudeh v vzhodno štajerski regiji (8422-6/2020-11 -DGZR), Zakona o varstvu pred naravnimi in drugimi nesrečami (Uradni list RS št. 51/06– UPB-1 in 97/10), Zakona o nalezljivih boleznih (Uradni list RS, št. 33/06 – ZNBUPB1), Uredbe o vsebini in izdelavi načrtov zaščite in reševanja (Uradni list RS, št. 24/12, 78/16 in 26/19), Uredbe o organiziranju, opremljanju in usposabljanju sil za zaščito, reševanje in pomoč (Uradni list RS, št. 92/07, 54/09 in 23/11), Pravilnika o prijavi nalezljivih bolezni in posebnih ukrepih za njihovo preprečevanje in obvladovanje (Uradni list RS, št. 16/1999), Pravilnika o prevozu, pokopu, izkopu in prekopu posmrtnih ostankov (Uradni list RS, 70/97 in 61/11) in skladno s splošno zakonodajo.

Iz občinske Ocene ogroženosti pred naravnimi in drugimi nesrečami v Občini Lovrenc na Pohorju verzija 2.0 je razvidno, da je Občina Lovrenc na Pohorju uvrščena v 3. razred ogroženosti zaradi pojava nalezljivih bolezni pri ljudeh in zato tudi na območju občine Lovrenc na Pohorju tako kot na območju celotne Slovenije obstaja nevarnost za pojav epidemije oziroma pandemije posamezne nalezljive bolezni pri ljudeh. V občinski oceni ogroženosti so zbrani podatki o splošnih značilnostih, vrstah, poteh prenosa nalezljivih bolezni, obsegu, načinih in verjetnosti pojavljanja ter sistemu spremljanja nalezljivih bolezni pri ljudeh.

Delni načrt zaščite in reševanja ob pojavu epidemije oziroma pandemije nalezljivih bolezni pri ljudeh je izdelan za primer razglasitve epidemije ali pandemije posamezne nalezljive bolezni pri ljudeh, ko je treba poleg služb v zdravstveni dejavnosti in drugih služb uporabiti tudi sile in sredstva za ZRP. V delnem načrtu zaščite in reševanja ob pojavu epidemije oziroma pandemije nalezljivih bolezni pri ljudeh je podrobneje razdelan način obveščanja ter izvajanje zaščitnih ukrepov in nalog.

Odločitev o aktiviranju delnega občinskega načrta zaščite in reševanja ob pojavu epidemije oziroma pandemije nalezljive bolezni pri ljudeh v Občini Lovrenc na Pohorju sprejme župan.

Epidemijo nalezljive bolezni razglasi minister, pristojen za zdravje. Epidemijo gripe lahko v skladu z 12. členom Sklepa št. 1082/20137EU o resnih čezmejnih nevarnostih za zdravje razglasi tudi Evropska komisija. Pandemijo nalezljive bolezni razglasi Svetovna zdravstvena organizacija.

1.2 Vrsta, oblika in značilnosti nalezljivih bolezni

Nalezljive bolezni povzročajo patogeni organizmi, kot so bakterije, virusi, zajedavci, glive in plesni. Povzročajo nastanek in razvoj bolezni pri živalih in človeku. Nalezljive bolezni se prenašajo po zraku, s hrano in vodo ter z neposrednim stikom ali posredno, prek predmetov in površin. Prenajajo se s človeka na človeka ali iz živali na človeka. Nalezljiva bolezen je posledica interakcije med biološkim agensom, gostiteljem in okoljem. Pogoji za začetek procesa so ustrezna izpostavljenost kužnemu agensu, skupek dejavnikov v okolju, ki omogočajo razvoj bolezni, in sprejemljiv gostitelj. Možnosti, da se nalezljiva bolezen širi v populaciji, so odvisne od verjetnosti prenosa med okuženo in dovzetno osebo, frekvence stikov v populaciji, od trajanja infektivnosti in deleža oseb v populaciji, ki so še imune oziroma neodzivne na okužbo.

Ločimo med okužbo in boleznijo. Okužba je posledica stika občutljivega gostitelja z morebitnim patogenim mikroorganizmom. Vir za večino okužb človeka je drug človek pa tudi živali in neživo okolje. To pomeni, da je izpostavljenost občutljivega posameznika okuženemu človeku ali živali oziroma okolju najpomembnejši dejavnik za pojav okužbe. Bolezen je eden izmed mogočih izidov okužbe, njen razvoj pa je odvisen tako od virulence agensa kot od dovzetnosti gostitelja.

1.3 Viri in poti širjenja bolezni pri ljudeh

Nalezljive bolezni se širijo, kadar obstajajo pogoji za prenos mikroorganizma in se okužba lahko prenaša na dovzetne osebe. Okužbe se lahko pojavljajo množično, in sicer v obliki izbruhov, kopičenj, epidemij oziroma tudi pandemij.

Vir okužbe je oseba ali žival, iz katere kužni agens pride neposredno ali posredno na gostitelja.

- **Izbruh** je pojav več primerov nalezljive bolezni kot pričakovano na določenem območju, v določenem časovnem obdobju in v določeni skupini ljudi.
- **Epidemija** nalezljive bolezni je pojav nalezljive bolezni, ki po času in kraju nastanka ter številu prizadetih oseb presega običajno stanje in je zato potrebno takojšnje ukrepanje. Razglasi jo MZ oziroma Vlada.
- **Pandemija** je pojav posamezne nalezljive bolezni, ki se v obliki epidemij pojavlja v več regijah, državah in celinah. Razglasi jo WHO. Pandemija se pojavi, ko povzročitelj nalezljive bolezni, ki je do tedaj krožil med prebivalstvom, postane sposoben okužiti veliko število ljudi, se širiti med ljudmi zaradi nizke ali neobstoječe odpornosti in povzroči bolezen pri večini okuženih.

Poti prenosa nalezljive bolezni

Nalezljive bolezni se lahko prenašajo:

- z neposrednim prenosom: neposredni stik (spolno prenesene bolezni, influenza), kapljični prenos (meningokok, ošpice) in prenos iz matere na plod,
- s posrednim prenosom po zraku: prašni delci (ošpice), z okuženo vodo in hrano (hepatitis A), ob stiku s predmeti ter z vektorji oziroma prenašalci (klopi, komarji).

Skupine bolezni glede na povzročitelja in najverjetnejšo pot prenosa

Glede na povzročitelja in najverjetnejšo pot prenosa se nalezljive bolezni delijo v naslednje skupine:

črevesne (nalezljive driske, griža, hepatitis (nalezljiva zlatenica), trebušni tifus, paratifus, otroška paraliza, kolera in okužbe s črevesnimi zajedavci),

respiratorne angina, gripa, pljučnica, tuberkuloza, meningitis, škrlatinka, ošpice, mumps, rdečke, norice, oslovski kašelj in davica),

zoonoze (steklina, mikrosporija, bolezni, ki jih povzročajo zajedavci (toksokariaza, trakuljavost), slinavka, vranični prisad, salmoneloza, kampilobakterioza in jersinioza),

bolezni kože in sluznic (garje, herpes, gnojne okužbe kože ter glivične okužbe kože in nohtov, sifilis in gonoreja, aids, klamidioze, hepatitis B in C),

transmisivne (pegavica, povratna mrzlica, rumena mrzlica, denga, malarija, boreliozna in klopni meningoencefalitis),

bolezni, ki se prenašajo s krvjo (aids, hepatitis B in hepatitis C).

1.4 Pogostost pojavljanja nalezljivih bolezni na območju občine Lovrenc na Pohorju

Nalezljive bolezni so najpogostejše bolezni v populaciji. Ocenjujejo, da vsak prebivalec vsako leto enkrat do desetkrat zbolijo za akutno okužbo dihal in vsaj enkrat za akutno črevesno okužbo. Vse bolj pomembne in pogoste so transmisivne nalezljive bolezni, ki jih prenaša mrčes. Zaradi številnih potovanj po svetu so vse pogostejše tudi vnesene nalezljive bolezni, ki jih pri nas sicer nimamo. Nalezljive bolezni niso pomembne samo zaradi njihove pogostosti, temveč tudi zaradi možnih trajnih posledic. Agense, ki povzročajo nalezljive bolezni, povezujejo tudi s kroničnimi boleznimi, kot so reaktivni artritis, rana na želodcu, rak, neplodnost ipd.

Dne 12.3.2020 ob 18. uri je bila v Sloveniji razglašena epidemija nalezljive bolezni SARS-CoV2 (COVID 19).

V Občini Lovrenc na Pohorju so bile potrjene okužbe s COVID-19 pri petih (5) osebah. Prvi primer okužbe v Občini Lovrenc na Pohorju je bil potrjen dne 14. 3. 2020.

1.5 Možen potek in pričakovan obseg pojavljanja nalezljivih bolezni pri ljudeh

Nalezljive bolezni, ki se lahko pojavijo kot posamezni primeri ali v obliki izbruhov, so:

- driska, in sicer različnih povzročiteljev (bakterije, virusi, paraziti), zlasti pri ranljivi populaciji (otroci, ostareli, vojaki, turisti, zdravstveno osebje),
- okužbe s hrano in vodo,
- zoonoze,
- legioneloza (hoteli, razpršilci vode, klimatski stolpi, vodometi, bolnišnično okolje),
- oslovski kašelj, norice, ošpice in mumps,
- stafilokokne okužbe (domače in bolnišnično okolje, oddelki za novorojenčke ter kirurški oddelki,
- streptokokne okužbe – angina (otroci, v vojašnicah in bolnišnicah),
- okužbe, ki jih povzročajo virusi influence, respiratorni sincicijski virus in drugi povzročitelji akutnih okužb dihal.

Število zbolelih je odvisno od številnih dejavnikov, med njimi od vrste mikroba, deleža neimunih prebivalcev, načina širjenja bolezni itn.

Na območju občine lahko pričakujemo predvsem:

- **pojav nalezljivih bolezni pri ljudeh (izbruh ali epidemijo) kot posledico naravne ali druge nesreče.** Ker se ob takih nesrečah lahko zelo hitro poslabšajo osnovne življenjske razmere, je tveganje za pojav in širjenje nalezljivih bolezni pri ljudeh predvsem ob:
- **katastrofalnih poplavah** – poplavna območja pa so predvsem v nižinsko-ravninskih predelih severovzhodne Slovenije, pri nas sta to potoka Radoljna in Slepica s svojimi hudourniški pritoki;
- **jedrski nesreči** – najbolj ogroženo območje je širše območje okoli Nuklearne elektrarne Krško (25-kilometrski pas), na katerem živi okoli 92.000 prebivalcev in predvidena območja sprejemališč zaradi evakuacije iz tri in desetkilometrskega pasu okoli Nuklearne elektrarne Krško (občine Vzhodnoštajerske, kjer so predvidena sprejemališča evakuiranih);
- **pojavo posebno nevarnih bolezni živali** – ljudje se lahko okužijo z zoonozami pri neposrednem stiku z živalmi in z uživanjem kontaminiranih živil, ki izvirajo od okuženih živali;
- **nesrečah z nevarnimi snovmi** – (število virov tveganja se sicer spreminja večkrat na leto) (vir: <http://okolje.arso.gov.si/ipcc/vsebine/seveso-register>).

Pojav nalezljivih bolezni pri ljudeh (epidemija ali pandemija) večjega obsega:

- epidemija ali pandemija nalezljive bolezni (npr. gripa, okužbe z oporečno vodo, bolezni, ki jih prenaša mrčes itn.) zaradi zelo hitrega širjenja med prebivalstvom zajame zelo veliko ljudi. Že običajna sezonska gripa je lahko pomembna javnozdravstvena težava saj v času epidemije gripe zboli do 20 odstotkov ljudi, v določenih starostnih skupinah tudi od 40 do 50 odstotkov. Ocenjuje se, da je smrtnost neposredno zaradi sezonske gripe manjša od 0,1 odstotka, vendar se poveča posredno zaradi zapletov in naj bi bila okoli 1 odstotka.

Katere nalezljive bolezni pri ljudeh lahko pričakujemo ob nekaterih naravnih in drugih nesrečah, je opisano v regijski oceni ogroženosti ob pojavu nalezljivih bolezni pri ljudeh.

Za primer **pandemije gripe** je pripravljen **Nacionalni načrt pripravljenosti v primeru pandemije gripe**, v katerem so opisane in predvidene aktivnosti za učinkovito ukrepanje zdravstva za zmanjšanje vpliva pandemije gripe na obolevnost in umrljivost prebivalstva ter sodelovanje z drugimi resorji in službami. Dostopen je na spletni strani Ministrstva za zdravje (<http://www.mz.gov.si>).

Ministrstvo za zdravje po potrebi pripravi nacionalni načrt pripravljenosti v primeru epidemije oziroma pandemije druge nalezljive bolezni, ki prav tako predstavljajo resno nevarnost za zdravje ljudi (npr. ptičja gripa, SARS itn.).

Poleg nalezljivih bolezni obstajajo tudi številne druge nevarnosti za zdravje pri ljudeh, ki lahko zaradi svojega obsega ali resnosti ogrozijo zdravje ljudi. Med take nevarnosti sodijo tudi dogodki, povezani s hrano oziroma krmo.

Zagotavljanje varnosti živil v RS določata zakonodaja Unije – Uredba (ES) št. 178/2002 ter uredbe s področja higiene živil ter nacionalna zakonodaja. Uprava RS za varno hrano, veterinarstvo in varstvo rastlin je v sodelovanju z Ministrstvom za zdravje in NIJZ pripravila **Načrt ukrepov za obvladovanje nenavadnih dogodkov, povezanih s hrano oziroma krmo**. Dokument opredeljuje postopke sodelovanja vseh pristojnih organov na področju varne hrane in krme ter javnega zdravja, še posebej epidemiološke službe, pri identifikaciji tveganj in obvladovanju nenavadnih dogodkov, ki predstavljajo tveganje za zdravje ljudi.

1.6 Verjetnost nastanka verižnih nesreč

Glede na pričakovane posledice naravnih in drugih nesreč v regiji se ob pojavu nesreče lahko pojavi nalezljiva bolezen ali obratno. V obeh primerih izvajamo ukrepe preprečevanja nastanka oziroma širjenje nalezljive bolezni. V občini Lovrenc na Pohorju lahko pride do pojava nalezljivih bolezni sočasno ob:

- potresu z močnimi poškodbami ali močnejšemu (intenzitete VIII EMS ali več);
- katastrofalnih poplavih –najobsežnejše poplavno območje občine Lovrenc na Pohorju je območje reke Radoljne in Slepnice;
- jedrski nesreči–najbolj ogroženo območje je širše območje okoli Nuklearne elektrarne Krško (25- kilometrski pas) ter predvidena območja sprejemališč zaradi evakuacije iz tri in desetkilometrskega pasu. Med ogrožena območja v občini spadajo še območja, kjer se organizirajo zbirališča in sprejemališča.
- pojavu posebno nevarnih bolezni živali–ljudje se lahko okužijo z zoonozami pri neposrednem stiku z živalmi in z uživanjem živil, ki izvirajo od okuženih živali;
- uporabi orožij ali sredstev za množično uničevanje v teroristične namene oziroma terorističnem napadu s klasičnimi sredstvi (uporaba biološkega orožja) – ogrožena so območja večjih slovenskih mest, kjer je večje število kritične infrastrukture;
- nesrečah z nevarnimi snovmi–število virov tveganja se spreminja večkrat letno.

Ob tovrstnih nesrečah poteka ukrepanje skladno z načrti zaščite in reševanja glede na nesrečo (potres, poplava). V primeru sočasnega pojava nalezljive bolezni pa aktivnosti odziva na nalezljivo bolezen vodi in usklajuje minister pristojen za zdravje. Pojav nalezljivih bolezni lahko povzroči večjo odsotnost od pouka, z dela in v transportnem sistemu ter drugih službah, na primer v zdravstvu, šolstvu, policiji, vojski, socialnem varstvu in gospodarstvu, kar ima lahko velik vpliv na vsakdanje življenje in poslovanje ter na nacionalno in globalno ekonomijo. V času pojavljanja nalezljivih bolezni se zelo povečajo obiski v zdravstvenih ambulantah in potrebe po sprejemu v bolnišnice. Delovanje celotnega zdravstvenega sistema bo močno oteženo, saj se lahko pričakuje tudi večja obolevnost med zaposlenimi v zdravstvenem sistemu.

1.7 Obseg načrtovanja

Temeljne ravni načrtovanja

Temeljni načrt zaščite in reševanja ob pojavu epidemije oziroma pandemije nalezljive bolezni pri ljudeh je **državni načrt**, izdelan za primer razglasitve epidemije ali pandemije posamezne nalezljive bolezni pri ljudeh.

Obveznost izdelave načrta oziroma dela načrta zaščite in reševanja ob pojavu epidemije ali pandemije nalezljive bolezni pri ljudeh za posameznega nosilca načrtovanja je opredeljena glede na Oceno ogroženosti Republike Slovenije ob pojavu nalezljivih bolezni pri ljudeh (8420-1/2015-38-DGZR) v povezavi s tabelo in glede na končno uvrstitev nosilca načrtovanja v določen razred ogroženosti. Obveznosti nosilcev načrtovanja iz tabele predstavljajo minimalne zahteve. Vsak nosilec načrtovanja se lahko odloči tudi za večji obseg načrtovanja.

Preglednica 3: Obveznosti nosilcev načrtovanja glede na razred in stopnjo ogroženosti

Razred ogroženosti	Stopnja ogroženosti nosilca načrtovanja	Obveznosti nosilcev načrtovanja
1	Zelo majhna	Ni obveznosti.
2	Majhna	Ni treba izdelati načrta zaščite in reševanja, priporočljivo pa je pripraviti del načrta oziroma dokumente, v katerih predvidijo način obveščanja ter razdelajo izvajanje s tem načrtom določenih zaščitnih ukrepov in nalog ZRP.
3	Srednja	Treba je izdelati del načrta zaščite in reševanja oziroma dokumente, v katerih predvidijo način obveščanja ter razdelajo izvajanje s tem načrtom določenih zaščitnih ukrepov in nalog ZRP.
4	Velika	Treba je izdelati del načrta zaščite in reševanja oziroma dokumente, v katerih predvidijo način obveščanja ter razdelajo izvajanje s tem načrtom določenih zaščitnih ukrepov in nalog ZRP, priporočljivo pa je izdelati načrt zaščite in reševanja v celoti.
5	Zelo velika	Treba je izdelati načrt zaščite in reševanja v celoti.

1.8 Ogroženost Občine Lovrenc na Pohorju

Občina Lovrenc na Pohorju spada v tretji oziroma srednji razred ogroženosti in je dolžna izdelati posamezne dele občinskega načrta zaščite in reševanja oziroma dokumente, v katerih predvidi način obveščanja in izvajanja zaščitnih ukrepov ter nalog ZRP.

Preglednica 2: Ogroženost Občine Lovrenc na Pohorju v primeru epidemije oziroma pandemije nalezljive bolezni pri ljudeh

Občina	Površina občine v km ²	Število ljudi	Razred ogroženosti
Lovrenc na Pohorju	84,4	2.963	3

Vir: https://pxweb.stat.si/SiStatDb/pxweb/sl/10_Dem_soc/10_Dem_soc__05_prebivalstvo__10_stevilo_preb__20_05C40_prebivalstvo_obcine/05C4002S.px/table/tableViewLayout2/ - avgust 2020

Organizacije, ki opravljajo vzgojno izobraževalno, socialno, zdravstveno ali drugo dejavnost, ki obsega tudi oskrbo ali varovanje 30 ali več oseb, načrtujejo v skladu z občinskimi načrti zaščite, reševanja in pomoči ter načrti dejavnosti, UKC Maribor pa tudi v skladu z regijskimi načrtom potrebno izvedbo zaščitnih ukrepov ter nalog ZRP. V Občini Lovrenc na Pohorju je to Osnovna šola in vrtec Lovrenc na Pohorju.

Načrte dejavnosti izdelajo občinska uprava in javne službe (pogrebni zavodi, komunalne službe in ostale storitve v občini ...). V Občini Lovrenc na Pohorju načrt dejavnosti izdelata Občina Lovrenc na Pohorju. Z načrtom dejavnosti se zagotavlja izvajanje dejavnosti ministrstev, vladnih služb, organov občinske uprave med oziroma po nesreči. Pristojni organi in občinska uprava izdelajo načrte dejavnosti kot dodatek k občinskimi načrtom zaščite in reševanja.

Nosilci načrtovanja v načrtu dejavnosti določijo:

- ukrepe in naloge,
- nosilce za izvajanje ukrepov in nalog,
- način izvajanja ukrepov in nalog,
- organizacijo delovanja,
- materialna, finančna in druga sredstva za izvajanje nalog, z namenom, da se zmanjšajo posledice nesreče na izvajanje dejavnosti oziroma zagotovi izvajanje dejavnosti čim manj moteno ali omejeno.

Nosilci načrtovanja morajo načrte dejavnosti pripraviti v skladu z usmeritvami pristojnih ministrstev (za izvajanja ukrepov in nalog ZRP v zavodih in organizacijah). Pristojni organi in službe občinske uprave po potrebi izdelajo načrte dejavnosti kot dodatek občinskimi načrtom zaščite in reševanja.

1.9 Sklepne ugotovitve

Ta načrt je izdelan za občino Lovrenc na Pohorju in je usklajen z državnim načrtom zaščite in reševanja ob pojavu nalezljivih bolezni pri ljudeh in s pristojnimi službami.

Pojav nalezljive bolezni predstavlja veliko obremenitev predvsem zdravstvenega sistema in kritičnih infrastruktur, močno vplivajo na življenje v celotni regiji, posegajo v človekove pravice, na kar smo občutljivi in moramo biti naj pripravljeni. Nalezljiva bolezen se lahko širi zelo hitro in v valovih, dolžino in trajanje vsakega vala ni vedno mogoče napovedati in je lahko povezana z visoko stopnjo obolevnosti in umrljivosti.

Obseg nalezljive bolezni in starostne skupine, ki jih bo pandemija najbolj prizadela, ni mogoče vnaprej predvideti.

Pojav epidemije ali pandemije nalezljivih bolezni pri ljudeh ima lahko:

- politični vpliv: socialni nemiri, nezadovoljstvo prebivalcev;

- socialno-varnostni vpliv: slabši ekonomski položaj prebivalcev in preskrba s hrano, vodo, zdravili ter drugimi dobrinami, kar lahko pripelje do socialnih nemirov. Povečano povpraševanje po dobrinah ima za posledico dvigovanje cen dobrin. Povečano je družbeno breme zaposlenih, pojavijo se lahko ropi zdravil ali zaščitne opreme, osnovnih življenjskih dobrin in premoženja ter ponaredek zdravil in zaščitne opreme;
- ekonomski vpliv z gospodarsko in ekonomsko škodo: na eni strani pomanjkanje delovne sile, na drugi strani pa povečanje brezposelnosti zaradi zmanjšane obsega proizvodnje v industriji, kmetijstvu in pri trgovanju, kar vpliva na bruto domači proizvod;
- vpliv na kakovost bivanja in družbeno vključenost prebivalstva: prenehanje izvajanja kulturnih dogodkov in drugih dejavnosti kulture vpliva ne samo na poslabšanje ekonomskega položaja tistih prebivalcev, ki se poklicno ukvarjajo s kulturo ali sodelujejo pri izvajanju kulturnih dejavnosti, temveč ima tudi širše družbene posledice, vključno z zadovoljevanjem socialnih, kulturnih in duhovnih potreb državljanov.

Za učinkovito spopadanje z nalezljivo boleznijo je treba zagotoviti:

- hitro prepoznavanje pojava nalezljive bolezni,
- takojšnje ukrepanje ob pojavu epidemije,
- učinkovito izvajanje ukrepov za omejitev širjenja okužbe,
- učinkovito delovanje zdravstvenega sistema in
- prilagoditev celotne družbe za delovanje v razmerah epidemije/pandemije.

P – 1001 Evidenčni list o vzdrževanju načrta

P – 1001 Občinska ocena ogroženosti ob pojavu nalezljivih bolezni pri ljudeh

P – 1004 Načrt pripravljenosti zdravstva na epidemijo/pandemijo nalezljive bolezni v Sloveniji (MZ)

2 ZAMISEL IZVEDBE ZAŠČITE, REŠEVANJA IN POMOČI

2.1 Temeljne podmene načrta

Načrt zaščite in reševanja ob pojavu epidemije oziroma pandemije nalezljive bolezni pri ljudeh se izdelava na državni, regijski in lokalni ravni. Temeljni načrt je državni in se podrobneje razčleni na ravni regije. Občinski načrt zaščite in reševanja ob pojavu epidemije oziroma pandemije nalezljive bolezni pri ljudeh se razčleni podrobneje.

Temeljni načrt zaščite in reševanja ob pojavu epidemije oziroma pandemije nalezljive bolezni pri ljudeh je državni načrt, izdelan za primer razglasitve epidemije ali pandemije posamezne nalezljive bolezni pri ljudeh. Epidemijo nalezljive bolezni razglasi minister, pristojen za zdravje. Epidemijo lahko v skladu z 12. členom sklepa št. 1082/2013/EU o resnih čezmejnih nevarnostih za zdravje razglasi tudi Evropska komisija. Pandemijo nalezljive bolezni razglasi Svetovna zdravstvena organizacija.

Regijski načrt zaščite in reševanja ob pojavu epidemije oziroma pandemije nalezljive bolezni pri ljudeh na območju Vzhodno Štajerske regije predpisuje, da Občina Lovrenc na Pohorju izdelata delni načrt zaščite in reševanja ob pojavu epidemije oziroma pandemije nalezljive bolezni pri ljudeh s katerim se opredeli ukrepe v katerih predvidijo način obveščanja ter razdelajo izvajanje s tem načrtom določenih zaščitnih ukrepov in nalog ZRP.

Občina Lovrenc na Pohorju je v območju kjer je glede na regijski načrt (preglednica 1: obveznosti nosilcev načrtovanja) določen razred ogroženosti 3, stopnja ogroženosti nosilca načrtovanja srednja in mora izdelati del načrta zaščite in reševanja oziroma dokumente, v katerih predvidi način obveščanja ter razdeli izvajanje s tem načrtom določenih zaščitnih ukrepov in nalog ZRP (zaščita, reševanje in pomoč).

Občine lahko glede na državno in lastno oceno ogroženosti ob pojavu nalezljivih bolezni pri ljudeh ter skladno z državnim in regijskim načrtom pripravijo le posamezne dele občinskih načrtov zaščite in reševanja, v katerih predvidijo način obveščanja in izvajanja zaščitnih ukrepov ter nalog ZRP. Župan lahko določi, da več nosilcev načrtovanja na območju občine izdelata skupen načrt zaščite in reševanja.

Organizacije, ki opravljajo vzgojno izobraževalno, socialno, zdravstveno ali drugo dejavnost, ki obsega tudi oskrbo ali varovanje 30 ali več oseb, načrtujejo v skladu z občinskimi načrti.

Temeljne podmene načrta zaščite in reševanja ob pojavu epidemije oziroma pandemije nalezljive bolezni pri ljudeh na območju Občine Lovrenc na Pohorju so:

1. Varstvo pred posledicami pojava epidemije oziroma pandemije nalezljive bolezni pri ljudeh zagotavljajo v okviru svojih pristojnosti oziroma pravic in dolžnosti MZ, NIJZ, NLZOH, UVHVVR, ZIRS, državljani in drugi prebivalci Republike Slovenije kot posamezniki, Rdeči križ Slovenije, Slovenska Karitas, javne reševalne službe, podjetja, zavodi in druge organizacije, katerih dejavnost je pomembna za ZRP, ter občine, regijski in državni organi, skladno s svojimi pristojnostmi, usposobljenostjo in opremljenostjo.
2. Državni in občinski načrt zaščite in reševanja ob pojavu epidemije oziroma pandemije nalezljive bolezni pri ljudeh je izdelan za primer razglasitve epidemije ali pandemije nalezljive bolezni pri ljudeh, ko je treba poleg služb v zdravstveni dejavnosti in drugih služb uporabiti tudi sile in sredstva za ZRP.
3. Ob razglasitvi epidemije ali pandemije nalezljive bolezni pri ljudeh NIJZ pripravi oceno tveganja in predlaga protiepidemijske in preventivne ukrepe. Za njihovo usklajevanje ukrepov je pristojno MZ. Za izvajanje operativnih nalog ZRP je odgovoren poveljnik CZ.
4. Življenja prebivalcev so lahko ob epidemiji oziroma pandemiji nalezljive bolezni pri ljudeh ogrožena, zato morajo biti prebivalci na okuženih in ogroženih območjih, kjer obstaja tveganje za širjenje nalezljive bolezni, pravočasno in objektivno obveščeni o pričakovani nevarnosti, možnih posledicah, ukrepih in nalogah za zmanjšanje in odpravo posledic ter o ravnanju ob dogodku, ki pomeni tveganje za zdravje ljudi.
5. Lokalni načrt mora omogočiti, da so prebivalci na okuženem in ogroženem območju pravočasno in objektivno obveščeni o razsežnosti nalezljivih bolezni, posledicah,

ukrepov za zmanjševanje in odpravo posledic ter o ravnanju ob nesreči. Informacije o tem je treba sproti dopolnjevati in objavljati.

6. Občinski načrt je izdelan za primer razglasitve epidemije ali pandemije nalezljive bolezni pri ljudeh, ko je treba poleg služb v zdravstveni dejavnosti in drugih služb uporabiti tudi sile in sredstva za ZRP.
7. Odziv bo usklajen z usmeritvami NIJZ in odločitvami poveljnika CZ RS.
8. Za izvajanje operativnih nalog sil za ZRP v občini Lovrenc na Pohorju je odgovoren poveljnik CZ občine Lovrenc na Pohorju. V primeru, da v razmerah epidemije oziroma pandemije nalezljive bolezni v občini sredstva in sile za obvladovanje ne zadoščajo oziroma občina z njimi ne razpolaga, se zaprosi za pomoč regije oz. državo (poveljnik CZ za občino Lovrenc na Pohorju - poveljnik CZ VŠR).
9. Življenja prebivalcev so lahko ob epidemiji oziroma pandemiji nalezljive bolezni pri ljudeh ogrožena, zato morajo biti prebivalci na okuženih in ogroženih območjih, kjer obstaja tveganje za širjenje nalezljive bolezni, pravočasno in objektivno obveščeni o pričakovani nevarnosti, možnih posledicah, ukrepih in nalogah za zmanjšanje in odpravo posledic ter o ravnanju ob dogodku, ki pomeni tveganje za zdravje ljudi. Občine v svojih načrtih ali delih načrta natančneje določijo načine obveščanja prebivalcev.
10. V občinskih načrtih se določijo načini izvajanja osebne in vzajemne zaščite.
11. Zamisel izvedbe zaščite, reševanja in pomoči.

2.2 Koncept odziva ob pojavu epidemije oziroma pandemije nalezljive bolezni pri ljudeh

Koncept odziva ob pojavu nalezljivih bolezni pri ljudeh:

1. **POJAV PRVIH PRIMEROV POVZROČITELJA NALEZLJIVE BOLEZNI**
 - Posamezen izbruh ali nekaj izbruhov nalezljive bolezni pri ljudeh spremljajo in obvladujejo službe v zdravstveni dejavnosti.
2. **POJAV VEČJEGA ŠTEVILA OKUŽENIH IN OBOLELIH**
 - Aktivnosti izvajajo izvajalci zdravstvene dejavnosti v okviru mreže javne zdravstvene službe;
 - sile za ZRP v občini so v stanju pripravljenosti za pomoč pri zagotavljanju pogojev za delovanje zdravstva v razmerah epidemije/pandemije
 - s pripravami na izvajanje nalog v razmerah epidemije oziroma pandemije se prične na vseh nivojih načrtovanja in pri vseh nosilcih načrtovanja in izvajalcih nalog po načrtih.
3. **RAZGLASITEV EPIDEMIJE/PANDEMIJE**
 - Poleg zdravstva so vključena resorna ministrstva, ki izvajajo ukrepe za zmanjševanje širjenja bolezni na svojem področju v skladu z usmeritvami zdravstva, sile za ZRP, javni zavodi na področju ZRP, Rdeči križ Slovenije, prostovoljske in humanitarne organizacije, mednarodne organizacije;
 - Sile za ZRP iz lokalne pristojnosti pri izvajanju zaščitnih ukrepov in nalog ZRP vodi poveljnik CZ občine ob podpori Š CZ občine v sodelovanju z MZ ob strokovni podpori NIJZ. Občinski poveljnik CZ usklajuje vključevanje občinskih sil za ZRP s poveljnikom CZ regije;
 - če je epidemija na območje ene ali več občin se lahko aktivira regijski načrt;

- z aktiviranjem državnega načrta se aktivirajo tudi regijske in občinske sile in sredstva za ZRP ter načrti zaščite in reševanja ali posamezni deli občinskih načrtov zaščite in reševanja na ogroženih oziroma okuženih območjih;
- po aktiviranju regijskega načrta poveljnik CZ regije obvešča pristojne organe in javnost o načrtovanih zaščitnih ukrepih in nalogah ZRP, njihovem poteku, izvedbi ter vključenih silah za ZRP in vodenju ZRP
- po aktiviranju občinskega načrta poveljnik CZ občine obvešča pristojne organe in javnost o načrtovanih zaščitnih ukrepih in nalogah ZRP, njihovem poteku, izvedbi ter vključenih silah za ZRP in vodenju ZRP.

2.3 Uporaba načrta

Občinski načrt zaščite in reševanja ob pojavu epidemije oziroma pandemije nalezljive bolezni pri ljudeh v občini Lovrenc na Pohorju se aktivira, ko je razglašena epidemija oziroma pandemija nalezljive bolezni pri ljudeh na območju občine in je treba poleg služb v zdravstveni dejavnosti in drugih služb uporabiti tudi občinske sile in sredstva za ZRP, izvajati zaščitne ukrepe in naloge ZRP ter dejavnosti, opredeljene v načrtu dejavnosti občine.

Ko se aktivira Regijski načrt zaščite in reševanja ob pojavu epidemije oziroma pandemije nalezljive bolezni pri ljudeh, so aktivirani tudi občinski načrti zaščite in reševanja na okuženem območju, kjer je prišlo do pojava epidemije oziroma pandemije nalezljive bolezni pri ljudeh. V primeru, ko državni načrt še ni aktiviran, regijski poveljnik CZ za VŠR aktivira načrt ZiR na predlog poveljnika CZRS.

Občinski načrti se lahko aktivirajo pred razglasitvijo epidemije oz. pandemije, ko redne službe ne obvladujejo več razmer na svojem območju in ko je na zahtevo zdravstva potrebno aktivirati občinske sile ZRP. Navodila in ukrepe določi pristojna OE NIJZ.

Občinski načrti se lahko aktivirajo pred razglasitvijo epidemije oz. pandemije, ko redne službe ne obvladujejo več razmer na svojem območju in ko je na zahtevo zdravstva potrebno aktivirati občinske sile ZRP. Navodila in ukrepe določi pristojna OE NIJZ.

O aktiviranju se obvesti poveljnika CZ VŠR.

D – 1 Načrtovana finančna sredstva za izvajanje načrta ZiR

D – 2 Načrt URSZR za zagotavljanje prostorskih in drugih pogojev za delo poveljnika CZ RS in štaba CZ RS

D – 4 Načrt zagotavljanja zvez ob nesreči

D – 10 Osnovni pogoji za življenje ob naravnih in drugih nesrečah

D – 19 Vzorec sklepa o aktiviranju načrta zaščite in reševanja ob nesreči

D – 20 Vzorec sklepa o preklicu aktiviranja načrta zaščite in reševanja ob nesreči

D – 1003 Usmeritve za določitev upravičenih stroškov nosilcev načrtovanja za izvajanje nalog iz načrta

3 OPAZOVANJE, OBVEŠČANJE IN ALARMIRANJE

3.1 Opazovanje in spremljanje širjenja nalezljivih bolezni pri ljudeh

Spremljanje nalezljivih bolezni v Republiki Sloveniji izvaja NIJZ na podlagi Zakona o nalezljivih boleznih. Podatki o nalezljivih boleznih, ki jih prijavijo zdravniki in laboratoriji se pridobijo iz Registra nalezljivih bolezni, katerega upravljavec je NIJZ, ter laboratorijskih podatkov o posameznih nalezljivih boleznih (gripa in respiratorni sincicijski virus), ki se spremljajo s pomočjo mreže izbranih izvajalcev zdravstvene dejavnosti. NIJZ na podlagi teh podatkov analizira stanje in pripravi oceno tveganja. NIJZ o stanju pojava nalezljivih bolezni v RS obvešča MZ in, če je treba, predlaga razglasitev epidemije. Ko minister, pristojen za zdravje, razglasi epidemijo nalezljive bolezni pri ljudeh oziroma epidemijo gripe razglasi Evropska komisija, MZ o tem obvesti CORS.

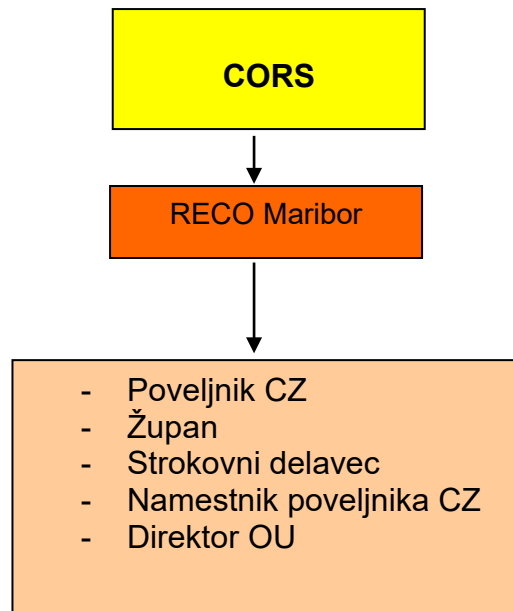
3.2 Obveščanje pristojnih organov in služb na občinski ravni

ReCO Maribor po prejemu obvestila od CORS o pojavu epidemije oz. pandemije nalezljive bolezni pri ljudeh obvesti:

- poveljnika CZ;
- župana;
- strokovnega delavca na področju CZ;
- namestnika poveljnika CZ;
- direktorja OU.

Poveljnik CZ, Župan in druge osebe po seznamu odgovornih oseb Občine Lovrenc na Pohorju, se glede na to, kdo prvi prejme obvestilo ReCO, telefonsko obvestijo med seboj.

Obveščanje v primeru razglasitve epidemije oziroma pandemije nalezljivih bolezni pri ljudeh



Slika 1: Obveščanje pristojnih organov ob razglasitvi epidemije oziroma pandemije nalezljivih bolezni pri ljudeh

P-1 Podatki o poveljniku, namestniku poveljnika in članih štaba CZ

P-3 Pregled sil za zaščito, reševanje in pomoč

P-4 Podatki o organih, službah in enotah CZ

P-5 Seznam zbirališč sil za zaščito, reševanje in pomoč

P-15 Podatki o odgovornih osebah, ki se jih obvešča o nesreči v Občini Lovrenc na Pohorju

3.3 Obveščanje javnosti

Javnost mora biti o pojavu epidemije oziroma pandemije nalezljive bolezni pri ljudeh pravočasno in objektivno obveščena. Prvo sporočilo za javnost in vsa nadaljnja sporočila na državni ravni oblikuje in posreduje v objavo MZ. V primeru razglasitve epidemije oziroma pandemije nalezljive bolezni pri ljudeh poteka obveščanje javnosti v celoti prek MZ.

Po aktiviranju Štaba CZ Občine Lovrenc na Pohorju sporočila za javnost glede poteka zaščitno-reševalnih aktivnosti pripravi in posreduje v objavo Štab CZ Občine Lovrenc na Pohorju. To nalogo opravlja poveljnik CZ oziroma predstavnik za odnose z javnostmi v štabu CZ Občine Lovrenc na Pohorju.

Obveščanje javnosti ob nesrečah poteka v medijih, ki morajo po predpisih in na zahtevo državnih organov, javnih podjetij in zavodov brez odlašanja brezplačno objaviti nujno sporočilo v zvezi z

resno ogroženostjo življenja, zdravja ali premoženja ljudi, povezano z resnim tveganjem za življenje, zdravje ali premoženje ljudi, kulturne in naravne dediščine ter varnosti države.

V takih primerih so za takojšnje posredovanje sporočil državnih organov za javnost pristojni:

- Televizija Slovenija;
- Radio Slovenija;
- Slovenska tiskovna agencija;
- Radio Maribor;
- Radio City;
- Radio Slovenske gorice;
- Radio Net Fm;
- BK TV;
- Spletna stran Občine Lovrenc na Pohorju.

CORS izdaja dnevne in izredne informativne biltene, ki so pripravljene na podlagi sporočil za javnost na državni ravni in vsebujejo podrobnejše informacije.

ReCO Maribor obvešča:

- Poveljnika civilne zaščite Občine Lovrenc na Pohorju;
- Župana Občine Lovrenc na Pohorju;
- Strokovnega delavca na področju CZ;
- Namestnika poveljnika CZ;
- direktorja OU.

3.4 Obveščanje prebivalcev na ogroženem in okuženem območju

Obveščanje prebivalcev na okuženem in ogroženem območju mora biti usklajeno z obveščanjem splošne javnosti. Za obveščanje prebivalcev o stanju na območju pandemije je zadolžen poveljnik CZ oziroma predstavnik za stike v štabu CZ Občine Lovrenc na Pohorju.

Obveščanje splošne javnosti poteka preko objavljenih obvestil na spletni strani občine (<https://www.lovrenc.si/>). Lahko se za obveščanje uporabi tudi pošta, ki obvestila dostavi v vsa gospodinjstva v občini. Prebivalcem bo iz strani štaba CZ občine Lovrenc na Pohorju nudena in vzpostavljena tudi enotna telefonska številka, na katero lahko občani pokličejo za informacije.

P-18 Seznam medijev, ki bodo posredovala obvestilo o izvedenem alarmiranju in napotke za izvajanje zaščitnih ukrepov
--

4 UKREPI IN NALOGE ZAŠČITE, REŠEVANJA IN POMOČ

Ob pojavu epidemije oziroma pandemije nalezljive bolezni pri ljudeh se bodo poleg splošnih in posebnih zdravstvenih ukrepov za preprečevanje in obvladovanje nalezljivih bolezni pri ljudeh na področju zdravstva izvajali tudi zaščitni ukrepi in naloge ZRP.

4.1 Potrebne sile in sredstva za izvajanje zaščitnih ukrepov in nalog ZRP

4.1.1 Sile za izvajanje načrta

Občinski organi:

- župan
- občinska uprava

4.1.2 Sile za ZRP (poklicne, prostovoljne, dolžnostne)

Organi vodenja:

- poveljnik CZ, namestnik poveljnika CZ
- štab CZ
- poverjeniki CZ

Enote in službe CZ:

- služba za podporo

Prostovoljne sile:

- Gasilska zveza Ruše
- PGD Lovrenc na Pohorju
- Območno združenje rdečega križa Lovrenc na Pohorju
- Škofijska Karitas Lovrenc na Pohorju

Poklicne sile:

- Zasebna ambulanta splošne medicine Metka Fišer Zobovič, Dr. Med., specialist splošne medicine.
- Veterinarska postaja Veterinarstvo magistrale Lovrenc na Pohorju
- Policijska postaja Ruše
- Gradbena mehanizacija Gorazd Hodnik s.p.

P-3 Pregled sil za zaščito, reševanje in pomoč

P-4 Podatki o organih, službah in enotah CZ

P-6 Pregled osebne in skupne opreme ter sredstev pripadnikov enot za zaščito, reševanje in pomoč

P-7 Pregled javnih in drugih služb, ki opravljajo dejavnosti, pomembne za zaščito in reševanje

P-11 Pregled gasilskih enot s podatki o poveljnikih in namestnikih poveljnikov

P-24 Pregled enot, služb in drugih operativnih sestavov društev ter in drugih nevladnih organizacij, ki sodelujejo pri reševanju

P-25 Pregled človekoljubnih organizacij

P-27 Pregled zdravstvenih domov, zdravstvenih postaj in reševalnih postaj

P-28 Pregled splošnih in specialističnih bolnišnic

P-29 Pregled veterinarskih organizacij

D-1 Načrtovana finančna sredstva za izvajanje načrta ZiR

4.2 Splošni in posebni zdravstveni ukrepi ter drugi posebni ukrepi za preprečevanje in obvladovanje nalezljivih bolezni pri ljudeh

Preprečevanje in obvladovanje nalezljivih bolezni v RS določata Zakon o nalezljivih boleznih (Uradni list RS, št. 33/06 – ZNB-UPB1) in Pravilnik o prijavi nalezljivih bolezni in posebnih ukrepih za njihovo preprečevanje in obvladovanje (Uradni list RS, št. 16/99).

Ob pojavu epidemije oziroma pandemije nalezljive bolezni pri ljudeh se bodo poleg splošnih in posebnih zdravstvenih ukrepov za preprečevanje in obvladovanje nalezljivih bolezni pri ljudeh na področju zdravstva izvajali tudi ukrepi in naloge ZRP.

Za določitev splošnih in posebnih zdravstvenih ter drugih posebnih ukrepov za preprečevanje in obvladovanje nalezljivih bolezni pri ljudeh je zadolžen NIJZ in njegove območne enote, zdravstveno nadzorstvo pa izvajata ZIRS in UVHVVR, vsak skladno s svojimi pristojnostmi.

Posebne ukrepe za preprečevanje in obvladovanje izvajajo fizične in pravne osebe, ki izvajajo zdravstveno dejavnost, pri nalezljivih boleznih, ki se prenašajo med živalmi in človekom (zoonozah), pa tudi fizične in pravne osebe, ki opravljajo veterinarsko dejavnost.

Posebni ukrepi so:

- osamitev (izolacija), karantena, obvezno zdravljenje in poseben prevoz bolnikov;
- cepljenje (imunizacija in imunoprofilaksa) ter zaščita z zdravili (kemoprofilaksa);
- dezinfekcija, dezinsekcija in deratizacija;
- drugi posebni ukrepi.

V primeru potreb po dodatni pomoči pri izvajanju teh ukrepov lahko na zaprosilo ministra, pristojnega za zdravje in odločitve poveljnika CZ RS o aktiviranju, sodelujejo tudi sile za ZRP. Pri izvajanju teh ukrepov lahko po potrebi sodeluje tudi SV s svojimi razpoložljivimi zmogljivostmi. Pogoje in način izvajanja posebnih ukrepov opredeli ministrstvo, pristojno za zdravje.

Sile za ZRP bodo po potrebi sodelovale pri izvajanju posebnih ukrepov, in sicer pri:

- delitvi in dostavi materialnih sredstev (ranljive skupine),
- meritvah telesne temperature na kontrolnih točkah pri prehodu državne meje,
- organizaciji osnovne oskrbe s hrano osebam v karanteni in izolaciji,
- dezinfekciji, dezinfekciji in deratizaciji,
- organizaciji usposabljanj za pravilno in varno izvajanje nalog in za pravilno uporabo zaščitnih sredstev.

Pogoje, način izvedbe nalog sodelujoče in njihove pristojnosti, aktivnosti in nadzor nad izvajanjem posebnih ukrepov opredeli ministrstvo, pristojno za zdravje.

Pogoje, način in sredstva za izvajanje dezinfekcije, dezinfekciji in deratizaciji predpiše minister, pristojen za zdravje v sodelovanju z ministrom, pristojnim za kmetijstvo in ministrom, pristojnim za okolje in prostor.

Osamitev in karantena

Osamitev (izolacija) je ukrep, ki ga določi lečeči zdravnik, NIJZ ali njegove območne enote zbolelemu za nalezljivo boleznijo, da se omeji svobodno gibanje, kadar to lahko povzroči neposreden ali posreden prenos bolezni na druge osebe. Glede na način prenosa nalezljive bolezni in stanje kužnosti bolnika se določi vrsta osamitve, ki lahko poteka na bolnikovem domu, v zdravstvenem zavodu (hospitalizacija) ali pa za ta namen posebej določenem prostoru. Osamitev lahko traja največ toliko časa, kolikor traja kužnost.

D-1008	Načrt sodelovanja ZRP na občinski in regijski ravni za izvajanje karantene oziroma izolacije
--------	--

D-1018	Postopkovnik za odreditev in izvajanje izolacije in odgovorni za izvedbo
--------	--

D-1019	Izvedba izolacije – pogoji
--------	----------------------------

D-1020	Seznam lokacij primernih za izolacijo
--------	---------------------------------------

D-1021	Pogoji, ki jih mora izpolnjevati objekt, namenjen za nastanitev oseb v izolaciji
--------	--

D-1023	Navodila za osebe, ki so napotene v izolacijo
--------	---

D-1024	Potrebna MTS za izvedbo izolacije
--------	-----------------------------------

Karantena je ukrep, s katerim se omeji svobodno gibanje in določi obvezne zdravstvene preglede zdravim osebam, ki so bile ali za katere se sumi, da so bile v stiku z nekom ki je zbolel za kugo ali virusno hemoragično mrzlico (Ebola, Lassa, Marburg) v času njegove kužnosti. Karanteno odredi minister, pristojen za zdravje, na predlog NIJZ.

D-1026 Izvedba karantene - pogoji

D-1027 Seznam lokacij primernih za karanteno

D-1028 Pogoji, ki jih mora izpolnjevati objekt namenjen za nastanitev oseb v karanteni

D-1030 Navodila za osebe, ki so napotene v karanteno

D-1031 Potrebna MTS za izvedbo karantene

D-1032 Priporočila za pripravo objekta za karanteno, ravnanje osebja in nastanjenih v karanteni (NIJZ)

Drugi ukrepi, s katerimi se omeji svoboda gibanja

Ob pojavu epidemije ali pandemije nalezljive bolezni pri ljudeh, kadar s splošnimi in posebnimi ukrepi ni mogoče preprečiti, da se v RS zanesejo in v njej razširijo določene nalezljive bolezni lahko minister, pristojen za zdravje, odredi tudi druge posebne ukrepe, kot so:

- določi pogoje za potovanje v državo, v kateri obstaja možnost okužbe z nevarno nalezljivo boleznijo, ali za prihod iz teh držav;
- prepove oziroma omeji gibanje prebivalstva na okuženih in ogroženih območjih;
- prepove zbiranje ljudi po šolah, kinodvoranah, javnih lokalih in drugih javnih mestih, dokler ne preneha nevarnost širjenja nalezljive bolezni;
- omeji in prepove promet posameznih vrst blaga in izdelkov.

Pri izvajanju drugih posebnih ukrepov sodeluje tudi Policija in organi in enote za zaščito, reševanje in pomoč. Ministrstvo, pristojno za zdravje tudi v sodelovanju s Policijo in Civilno zaščito, določi pogoje, način izvedbe, sodelujoče in njihove pristojnosti, posamezne aktivnosti pristojnih ter nadzor nad izvajanjem drugih posebnih ukrepov. Glede materialne dolžnosti, nadomestila plače, varstva pri izvrševanju dolžnosti, povračilu škode in odgovornosti za povzročeno škodo se smiselno uporabljajo predpisi, ki urejajo varstvo pred naravnimi in drugimi nesrečami.

Drugi ukrepi:

V določenih primerih nalezljivih bolezni se za širjenje bolezni lahko uporabljajo tudi ukrepi s katerimi se ugotavlja prisotnost znakov bolezni. Eden od takih je izvajanje ukrepa merjenja telesne temperature, ki ga izvajajo posamezniki, ki so primerno usposobljeni. Ukrep se lahko izvaja na mejah, na vstopnih točkah v poslovne objekte in poslovne zgradbe ter objekte institucionalnega

varstva in druge. Lastniki ali upravljavci objektov v skladu s priporočili NIJZ določijo ukrepe, način izvajanja ukrepov in odgovorne za izvajanje ukrepov za preprečitev širjenja okužbe in z njimi seznanijo uporabnike objektov.

4.3 Zaščitni ukrepi in naloge zaščite, reševanja in pomoči

Ukrepi in naloge zaščite, reševanja in pomoči so namenjeni preprečitvi, ublažitvi, zmanjšanju nastanka in odpravi posledic epidemije oziroma pandemije nalezljive bolezni pri ljudeh. Ob pojavu epidemije oziroma pandemije nalezljive bolezni pri ljudeh se izvajajo naslednji zaščitni ukrepi in naloge ZRP:

- prostorski, urbanistični, gradbeni in drugi tehnični ukrepi (ukrep),
- RKB zaščita – biološka zaščita (ukrep),
- prva pomoč in nujna medicinska pomoč (naloga),
- pomoč ogroženim in prizadetim (okuženim) prebivalcem (naloga),
- zagotavljanje osnovnih pogojev za življenje (naloga).

D-14 Vzorec odredbe o aktiviranju sil in sredstev za ZRP

D-15 Vzorec delovnega naloga

D-1004 Merila za nagrajevanje prostovoljcev

D-1009 navodila RKS za člane ekip PP za izvajanje nalog ob epidemiji

4.3.1 Prostorski, urbanistični, gradbeni in drugi tehnični ukrepi

Če je posledica epidemije ali pandemije nalezljive bolezni pri ljudeh večje število mrtvih, je treba infektivna trupla ustrezno zaščititi pred okoljskimi vplivi skladno z Navodilom za ravnanje z infektivnimi trupli in Pravilnikom o prevozu, pokopu, izkopu in prekopu posmrtnih ostankov (Uradni list RS, 70/97 in 61/11 in 53/17).

V Občini Lovrenc na Pohorju trupla do mesta pokopa prepeljejo pristojne gospodarske službe (pogrebna podjetja). Posmrtni ostanki se morajo prepeljati z avtomobilom za prevoz posmrtnih ostankov (v nadaljnjem besedilu: furgon). Če gre za krstni pokop se prevoz pokojnika opravi v transportni, neprepustni krsti, ki je sestavljena iz zunanje lesene krste in nepredušno zacinjene notranje krste iz cinka ali katerega koli drugega samo razkrojljivega materiala. Če je bil vzrok smrti nalezljiva bolezen, je treba posmrtne ostanke zaviti še v mrtvaški prt, prepojen z antiseptično raztopino.

Posmrtne ostanke osebe, ki je umrla zaradi nalezljive bolezni, se kremira ali pa se pokop opravi v transportni krsti. Občina Lovrenc na Pohorju ima v svojih prostorskih aktih v primeru za pokop velikega števila mrtvih izven, možnost pokopa pri sedanjem pokopališču Lovrenc na Pohorju izven obzidja obstoječega pokopališča in sicer na občinski parceli, ki leži neposredno ob obzidju

pokopališča na SV strani pokopališča. Ob epidemiji take intenzitete oziroma v primeru velikega števila mrtvih so proste kapacitete (upepelitev in žara) tudi na samem pokopališču Lovrenc na Pohorju in Puščava.

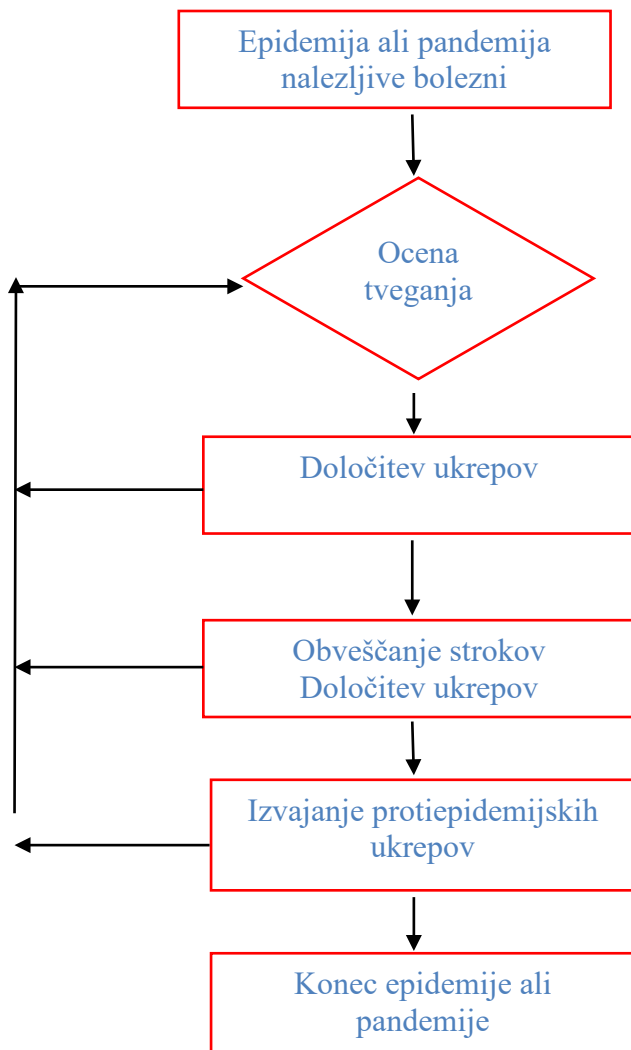
D-1002 Navodila za ravnanje z infektivnimi trupli

D-1010 Priporočila za postopanje z umrlim s COVID-19

D-1011 Higijenska priporočila za preprečevanje okužb z novim koronavirusom za pogrebno in pokopališko dejavnost

4.3.2 Biološka zaščita

DIAGRAM POTEKA AKTIVNOSTI



Slika 2: Diagram poteka aktivnosti

Poveljnik CZ in štab CZ občine Lovrenc na Pohorju sodeluje tako, da:

- posreduje dodatne informacije občini v regiji in
- pomaga s silami ZRP, s katerimi v občini ne razpolagajo.

Gasilska enota sodeluje pri razkuževanju javnih prostorov in površin, vozil in opreme NMP za bolnišnice in zdravstvene domove in druge objekte, ko obseg dela presega zmožnosti delovanja rednih služb.

Ob pojavu epidemije oziroma pandemije nalezljive bolezni pri ljudeh NIJZ:

- naredi oceno tveganja za zdravje ljudi;
- predlaga, usmerja in usklajuje splošne in specifične protiepidemijske ukrepe;
- obvešča strokovno in splošno javnost o ukrepih;
- ugotavlja okužena in ogrožena območja;
- opredeljuje potrebe po vzorčenju in diagnostiki nalezljivih bolezni pri ljudeh ob pomoči sil za ZRP in SV ter izvaja protiepidemijske ukrepe;
- predlaga izvedbo dekontaminacije, dezinfekcije, dezinfekcije in deratizacije, kar izvede NLZOH ob pomoči sil za ZRP in SV.

Pri izvedbi dekontaminacije, dezinfekcije, dezinfekcije in deratizacije pa bo NLZOH-u pomagalo Prostovoljno gasilsko društvo Občine Lovrenc na Pohorju v obsegu svojih zmogljivosti.

D-1012 Postopkovnik za določitev opreme in ukrepanje gasilcev v razmerah prisotnosti nalezljive bolezni

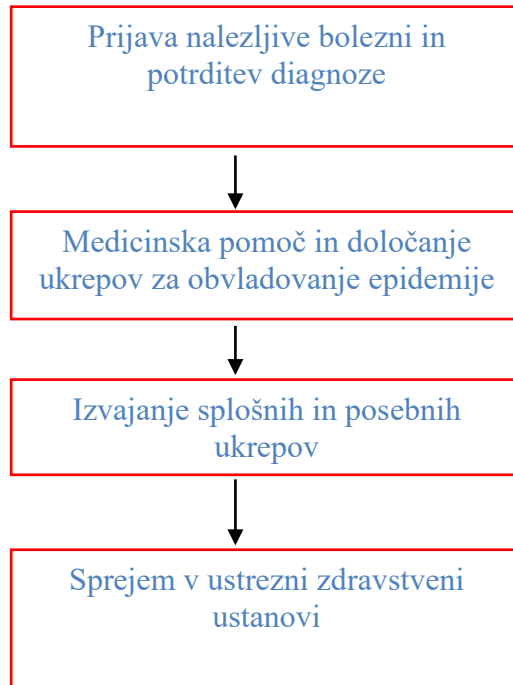
P-3 Pregled sil za zaščito in reševanje in pomoč

P-5 Seznam zbirališč sil za zaščito, reševanje in pomoč

P-7 Pregled javnih in drugih služb, ki opravljajo dejavnosti pomembne za ZiR

4.3.3 Prva pomoč in nujna medicinska pomoč

DIAGRAM POTEKA AKTIVNOSTI



Slika 3: Diagram poteka aktivnosti

Poročila o izvajanju nalog Občina Lovrenc na Pohorju oziroma njen štab CZ posreduje štabu CZ vzhodno štajerske regije. Občina Lovrenc na Pohorju ima nujno medicinsko pomoč (NMP) organizirano preko osnovnega zdravstvenega varstva v Zdravstvenem domu Lovrenc na Pohorju. Služba NMP se bo ob pojavu nalezljivih bolezni pri ljudeh izvajala na primarni, sekundarni in terciarni ravni zdravstvene dejavnosti. Naloge vseh ekip za izvajanje NMP so:

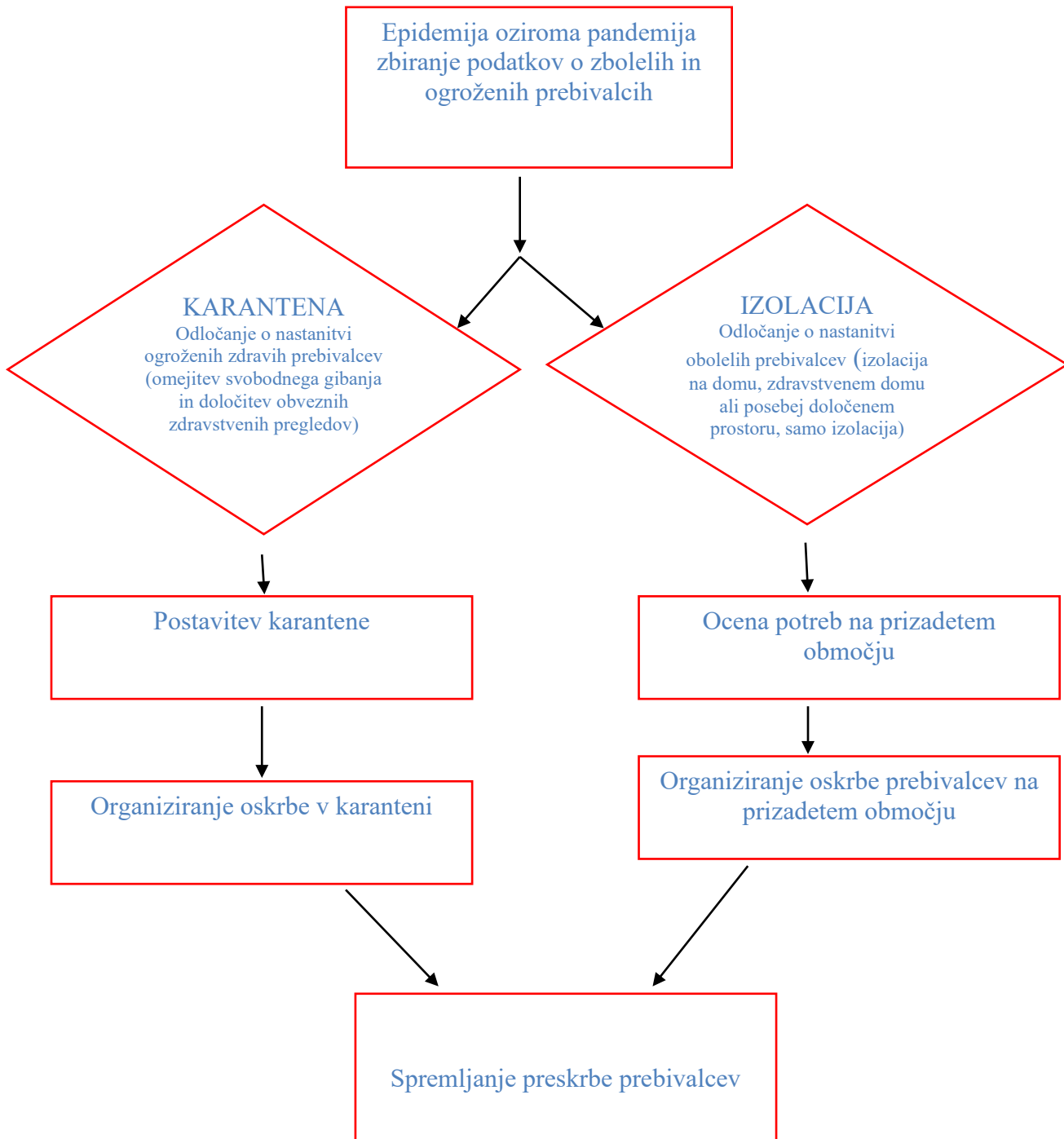
- v najkrajšem mogočem času nudenje pacientu NMP;
- zagotavljati neprekinjeno NMP;
- zagotavljati nujne prevoze obolelih oseb;
- v najkrajšem mogočem času prepeljati pacienta v javni zdravstveni zavod;
- upoštevati predpisane ukrepe za preprečevanje širjenja nalezljive bolezni;
- prijaviti nalezljivo bolezen, skladno z Zakonom o nalezljivih boleznih.

O izvedeni nalogi občina poroča poveljniku CZ za VŠR.

D-109 Smernice za delovanje NMP ob množičnih nesrečah (MZ)

4.3.4 Pomoč ogroženim in prizadetim prebivalcem

DIAGRAM POTEKA AKTIVNOSTI



Slika 4: Diagram poteka aktivnosti – pomoč ogroženim prebivalcem

Osamitev (izolacija) je ukrep, ki ga določi osebni zdravnik po priporočilih NIJZ. Zbolelemu za nalezljivo boleznijo, se omeji svobodno gibanje, kadar to lahko povzroči neposreden ali posreden prenos bolezni na druge osebe. Glede na način prenosa nalezljive bolezni in stanje kužnosti bolnika se določi vrsta osamitve, ki lahko poteka na bolnikovem domu, v zdravstvenem zavodu (hospitalizacija) ali pa za ta namen posebej določenem prostoru.

Karantena je ukrep, s katerim se omeji svobodno gibanje in določi obvezne zdravstvene preglede zdravim osebam, ki so bile ali za katere se sumi, da so bile v stiku z nekom, ki je zbolel za kugo ali virusno hemoragično mrzlico (Ebola, Lassa, Marburg) v času njegove kužnosti. Karanteno odredi minister, pristojen za zdravje, na predlog NIJZ. Zoper odločbo o odreditvi karantene ni pritožbe. Osebe, za katere je odrejena osamitev ali karantena, se smejo prevažati samo na način in pod pogoji, ki onemogočajo širjenje okužbe. Način in pogoje prevoza določi minister, pristojen za zdravje.

Minister, pristojen za zdravje, lahko zaradi preprečevanja širjenja epidemije oziroma pandemije nalezljive bolezni odredi še druge posebne ukrepe (določi pogoje za potovanje v državo, prepove oziroma omeji gibanje prebivalstva na okuženih in ogroženih območjih, prepove zbiranje ljudi ter omeji promet posameznih vrst blaga in izdelkov).

Pri izvajanju ukrepa osamitve (izolacija), karantene lahko pomagajo ekipe CZ Občine Lovrenc na Pohorju (služba za podporo,...), PGD Lovrenc na Pohorju ter druge organizacije posebnega pomena za izvajanje ZRP (Rdeči križ, Karitas). O izvedenih ukrepih nato poročajo poveljniku CZ vzhodno štajerske regije.

Sprejem, nastanitev in oskrba ogroženih prebivalcev je v pristojnosti poveljnika CZ občine, članov štaba CZ občine in drugih delavcev občine. Ti lahko po svoji presoji angažirajo pomoč od RKS Območna enota Lovrenc na Pohorju, Karitas Lovrenc na Pohorju.

Odgovorni iz prejšnjega odstavka za začasno nastanitev in oskrbo prizadetih prebivalcev opravljajo:

- urejanje sprejemališč za evakuirane prebivalce;
- urejanje začasnih bivališč;
- nastanitev ogroženega in prizadetega prebivalstva;
- oskrba z najnujnejšimi življenjskimi potrebščinami;
- zbiranje in razdeljevanje humanitarne pomoči.

Oskrba ogroženih prebivalcev zajema sprejem, nastanitev in oskrbo s hrano, pitno vodo, obleko in drugimi življenjskimi potrebščinami.

Občina Lovrenc na Pohorju zagotavlja pomoč ogroženim in prizadetim prebivalcem glede na potrebe ter poroča poveljniku CZ vzhodno štajerske regije.

D-1013 Usmeritve občinam pri organizaciji oskrbe prebivalcev v času epidemije oziroma pandemije

D-1015 Navodilo za izvajanje psihološke pomoči v razmerah epidemije oziroma pandemije

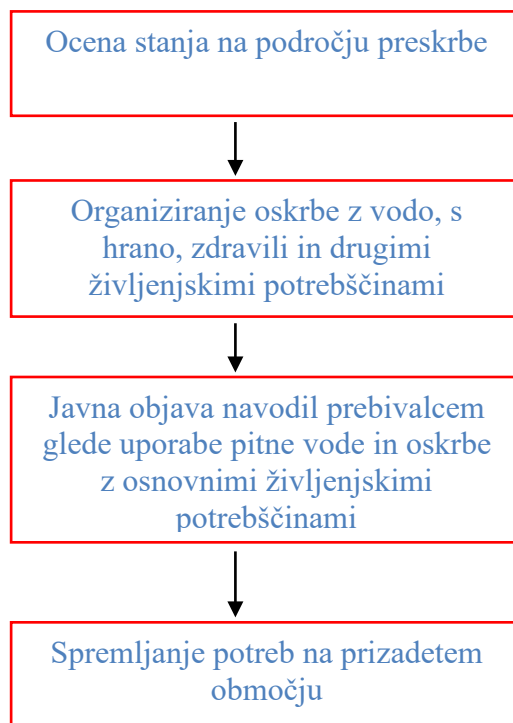
D-1017 Navodilo prebivalcem za ravnanje ob pojavu nalezljive bolezni

P-21 Pregled objektov, kjer je možna začasna nastanitev ogroženih prebivalcev

P-25 Pregled človekoljubnih organizacij

4.3.5 Zagotavljanje osnovnih življenjskih pogojev

DIAGRAM POTEKA AKTIVNOSTI



Slika 5: Diagram poteka aktivnosti – zagotavljanje osnovnih življenjskih pogojev

Zagotavljanje osnovnih pogojev za življenje ob pojavu epidemije oziroma pandemije nalezljive bolezni pri ljudeh obsega:

- nujno zdravstveno oskrbo ljudi in živali;
- nastanitev in oskrbo zbolelih in ogroženih prebivalcev s pitno vodo, hrano, zdravili in drugimi osnovnimi življenjskimi potrebščinami;
- zagotavljanje delovanja nujne komunalne infrastrukture;
- pravilno ravnanje s posmrtnimi ostanki;
- pravilno ravnanje z odpadki in odplakami.

Osnovni pogoji za življenje bodo vzpostavljeni takrat, ko bodo izpolnjeni pogoji za preklic odrejenih zaščitnih ukrepov in nalog. Za izvajanje nalog na področju zagotavljanja osnovnih pogojev za življenje so zadolžene javne službe, gospodarske družbe, zavodi in druge organizacije ter poveljnik CZ oz. njegov namestnik. Pri izvajanju teh nalog lahko sodelujejo tudi PGD Lovrenc na Pohorju. Za ogrožene prebivalce, ki so udeleženi v naravni ali drugi nesreči, je Občina Lovrenc na Pohorju dolžna, da zagotavlja tudi prehrano. Za večje število obrokov so primerni objekti javne prehrane, kjer imajo večje zmogljivosti za oskrbo večjega števila ljudi in sicer:

- Kuhinja Osnovne šole Lovrenc na Pohorju;
- PGD Lovrenc na Pohorju;
- Pizzerija Zlati Škorpion;
- Gostilna Kores;
- Okrepčevalnica Urbanc Maks.

Sprejem in oskrbo ogroženih prebivalcev organizira Občina Lovrenc na Pohorju. Pri izvajanju tega ukrepa sodelujejo tudi CZ, prostovoljne humanitarne organizacije. Sklep o preklicu izvajanja zaščitnih ukrepov in nalog ZRP sprejme poveljnik CZ oz. njegov namestnik. Naloga občine je, da v primeru potrebe zagotovi izvedbo navedenih nalog.

D-10 Osnovni pogoji za življenje ob naravnih in drugih nesrečah – priporočilo

D-20 Vzorec sklepa o preklicu aktiviranja zaščitnih ukrepov in nalog ZiR ob nesreči

P-7 Pregled javnih in drugih služb, ki opravljajo dejavnost pomembne za ZiR občin na območju VŠ regije

P-22 Pregled organizacij, ki zagotavljajo prehrano

5 OSEBNA IN VZAJEMA ZAŠČITA

Osebna in vzajemna zaščita obsega vse aktivnosti, ki jih prebivalci izvajajo za preprečevanje širjenja epidemije oziroma pandemije nalezljive bolezni pri ljudeh, za njihovo zdravje in življenje. Občina Lovrenc na Pohorju skrbi za organiziranje, vzpodbujanje in usmerjanje osebne in vzajemne zaščite na območju občine Lovrenc na Pohorju.

Občina Lovrenc na Pohorju skrbi za usposabljanje prebivalcev za osebno in vzajemno zaščito kot neobvezno obliko usposabljanja.

Občani izvajajo v okviru osebne in vzajemne zaščite naslednje aktivnosti:

- organizirajo in izvajajo ukrepe za osebno in vzajemno zaščito (samozaščito, samopomoč in vzajemno pomoč);
- nabavljajo sredstva in opremo za osebno in skupinsko zaščito ob naravnih in drugih nesrečah;
- izvajajo ukrepe za zaščito, reševanje in pomoč.

Poleg delovanja zdravstvene službe lahko tudi prebivalci sami veliko naredijo za preprečevanje širjenja epidemije oziroma pandemije nalezljive bolezni pri ljudeh, na primer:

- z doslednim umivanjem rok in higienskimi ravnanjem ob kašljanju in kihanju;
- s samoizolacijo v primeru nalezljivih bolezni;
- s pravilnim ravnanjem z živili in pravilno pripravo hrane;
- z izogibanjem stika z bolnimi živalmi;
- s primerno obleko, obutvijo in uporabo ustrezne varovalne opreme in posebnih zaščitnih sredstev;
- s pravočasnim cepljenjem in z upoštevanjem varne spolnosti.

S cepljenjem in uporabo sredstev za osebno zaščito ter z doslednim upoštevanjem navodil, ki jih po sredstvih javnega obveščanja sporočajo strokovne službe, lahko prebivalci učinkovito zmanjšajo pojav bolezni pri ljudeh.

Da bi lahko prebivalci učinkovito izvajali ukrepe in naloge za zaščito svojega zdravja in življenja, morajo biti temeljito seznanjeni z boleznijo, njeno nevarnostjo ter vsemi možnimi in potrebnimi zaščitnimi ukrepi.

Kadar je zaradi pojava nalezljive bolezni pri ljudeh ogroženo življenje ljudi, skrbi za organiziranje, razvijanje in usmerjanje osebne in vzajemne zaščite MZ ob strokovni podpori NIJZ.

NIJZ pripravi informacijska gradiva (navodila in priporočila) o nalezljivih boleznih pri ljudeh za splošno javnost in za posebno ranljive populacije, poskrbi za distribucijo navodil in priporočil, spremlja njihovo upoštevanje ter prilagaja navodila in distribucijo za njihovo največjo učinkovitost.

NIJZ poskrbi tudi za vzpostavitev odprtega telefona za prebivalstvo, ki prebivalcem nudi informacije o preprečevanju širjenja nalezljivih bolezni pri ljudeh. NIJZ vsa navodila in priporočila o nalezljivih boleznih pri ljudeh objavlja tudi na svoji spletni strani (www.nijz.si). Navodila in napotki za izvajanje osebne in vzajemne zaščite so objavljeni na spletni strani URSZR. Navodilo kako ravnamo ob pojavu nalezljive bolezni je predstavljeno v dodatku.

D-1017 Navodila prebivalcem za ravnanje ob pojavu nalezljive bolezni
--

6 RAZLAGA POJMOV IN OKRAJŠAV

Izbruh je pojav več primerov nalezljive bolezni kot pričakovano na določenem območju, v določenem časovnem obdobju in v določeni skupini ljudi.

Epidemija je pojav tolikšnega števila primerov nalezljive bolezni ali tako velikega izbruha, ki po številu prizadetih oseb ali velikosti prizadetega območja pomembno presega običajno stanje in predstavlja tveganje za večji del prebivalstva in zahteva takojšnje ukrepanje.

Pandemija je pojav, ko se okužba razširi na več celin. Do pandemije pride, kadar se v okolju pojavi nov povzročitelj nalezljive bolezni, s katerim se ljudje še nikoli niso srečali in so zato zanj bolj dovzetni. Povzročitelj ima dobro sposobnost širjenja med ljudmi, zato se jih lahko okuži veliko. Navadno se pandemija pojavlja v več valovih, ki so po svojih značilnostih med seboj lahko povsem različni.

Morbiditeta obolevnost, zbolewnost, morbidnost ali morbiditeta je statistično merilo, ki se uporablja v zdravstvu in pomeni število bolnikov v določeni populaciji in v določenem obdobju

Nesreča je po Zakonu o varstvu pred naravnimi in drugimi nesrečami dogodek ali vrsta dogodkov, povzročenih po nenadzorovanih naravnih in drugih silah, ki prizadenejo oziroma ogrozijo življenje ali zdravje ljudi, živali ter premoženje, povzročijo škodo na kulturni dediščini in okolju v takem obsegu, da je za njihov nadzor in obvladovanje potrebno uporabiti posebne ukrepe, sile in sredstva, ker ukrepi redne dejavnosti, sile in sredstva ne zadostujejo.

Okuženo območje je po Zakonu o nalezljivih boleznih območje, na katerem je ugotovljen eden ali več virov okužbe in na katerem so možnosti za širjenje okužbe.

Ogroženo območje je po Zakonu o nalezljivih boleznih območje, na katero se lahko prenese nalezljiva bolezen z okuženega območja in na katerem so možnosti za širjenje okužbe.

Zoonoze so bolezni ali okužbe, ki se na različne načine prenašajo z divjih ali domačih živali (vretenčarjev) na človeka in s človeka na živali.

CORS – Center za obveščanje Republike Slovenije

CZ – civilna zaščita

DSNB – državno središče za nadzor bolezni

IVZ – inštitut za varovanje zdravja

LSNB – lokalno središče za nadzor bolezni

MZ – Ministrstvo za zdravje

NIJZ – Nacionalni inštitut za javno zdravje

NLZOH – Nacionalni laboratorij za zdravje, okolje in hrano

OU – območni urad

PGD – prostovoljno gasilsko društvo

PGE – poklicna gasilska enota

ReCO – regijski center

RKB – radio-kemično-biološko RS – Republika Slovenija

SV – Slovenska vojska

SZO – svetovna zdravstvena organizacija

UVHVVR – Uprava Republike Slovenije za varno hrano, veterinarstvo in varstvo rastlin

URSZR – Uprava Republike Slovenije za zaščito in reševanje

VHS – veterinarska higienska služba

ZiR – zaščita in reševanje

ZIRS – Zdravstvena inšpekcija Republike Slovenije

ZRP – zaščita, reševanje in pomoč

7 DODATKI IN PRILOGE K NAČRTU

Podatki, ki so potrebni za izvajanje tega načrta zaščite in reševanja, se pridobijo iz javnih zbirk, iz zbirk podatkov Občine Lovrenc na Pohorju ter izvajalcev načrta zaščite in reševanja. Zbirke podatkov v prilogah in dodatkih pridobiva in ažurira SZR vsaj enkrat letno.

7.1 Dodatki in priloge

Skupni dodatki:

D-1	Načrtovana finančna sredstva za izvajanje načrta ZiR
D-2	Načrt URSZR za zagotavljanje prostorskih in drugih pogojev za delo poveljnika CZ RS in štaba CZ RS
D-4	Načrt zagotavljanja zvez ob nesreči
D-10	Osnovni pogoji za življenje ob naravnih in drugih nesrečah – priporočilo
D-14	Vzorec odredbe o aktiviranju sil in sredstev za ZRP
D-15	Vzorec delovnega naloga
D-19	Vzorec sklepa o aktiviranju načrta ZiR ob nesreči
D-20	Vzorec sklepa o preklicu aktiviranja načrta ZiR ob nesreči

Posebni dodatki:

D-109	Smernice za delovanje sistema NMP ob množičnih nesrečah (MZ)
D-1002	Navodila za ravnanje z infektivnimi trupli
D-1004	Merila za nagrajevanje prostovoljcev
D-1003	Usmeritve za določitev upravičenih stroškov nosilcev načrtovanja za izvajanje nalog iz načrta
D-1008	Načrt sodelovanja ZRP na občinski in regijski ravni za izvajanje karantene oziroma izolacije
D-1009	Navodila RKS za člane ekip PP za izvajanje nalog ob epidemiji
D-1010	Priporočila za postopanje z umrlim s COVID-19
D-1011	Higienska priporočila za preprečevanje okužb z novim koronavirusom za pogrebno in pokopališko dejavnost
D-1012	Postopkovnik za določitev opreme in ukrepanja gasilcev v razmerah prisotnosti nalezljive bolezni
D-1013	Usmeritve občinam pri organizaciji oskrbe prebivalcev v času epidemije oziroma pandemije
D-1015	Navodilo za izvajanje psihološke pomoči v razmerah epidemije/pandemije
D-1017	Navodilo prebivalcem za ravnanje ob pojavu nalezljive bolezni
D-1018	Postopkovnik za odreditev in izvajanje izolacije in odgovorni za izvedbo
D-1019	Izvedba izolacije – pogoji
D-1020	Seznam lokacij primernih za izolacijo
D-1021	Pogoji, ki jih mora izpolnjevati objekt, namenjen za nastanitev oseb v izolaciji
D-1023	Navodila za osebe, ki so napotene v izolacijo

D-1024	Potrebna MTS za izvedbo izolacije
D-1026	Izvedba karantene – pogoji
D-1027	Seznam lokacij primernih za karanteno
D-1028	Pogoji, ki jih mora izpolnjevati objekt namenjen za nastanitev oseb v karanteni
D-1030	Navodila za osebe, ki so napotene v karanteno
D-1031	Potrebna MTS za izvedbo karantene
D-1032	Priporočila za pripravo objekta za karanteno, ravnanje osebja in nastanjenih v karanteni (NIJZ)

Skupne priloge:

P-1	Podatki o poveljniku, namestniku poveljnika in članih štaba civilne zaščite občin VŠ regije
P-3	Pregled sil za zaščito, reševanje in pomoč
P-4	Podatki o organih, službah in enotah CZ
P-5	Seznam zbirališč sil za zaščito, reševanje in pomoč
P-6	Pregled osebne in skupne opreme ter sredstev pripadnikov enot za zaščito, reševanje in pomoč
P-7	Pregled javnih in drugih služb, ki opravljajo dejavnosti, pomembne za ZiR
P-11	Pregled gasilskih enot s podatki o poveljnikih in namestnikih poveljnikov
P-14	Pregled avtomobilskih cistern za prevoz pitne vode
P-15	Podatki o odgovornih osebah, ki se jih obvešča o nesreči
P-18	Seznam medijev, ki bodo posredovala obvestilo o izvedenem alarmiranju in napotke za izvajanje zaščitnih ukrepov
P-21	Pregled objektov, kjer je možna začasna nastanitev ogroženih prebivalcev in njihove zmogljivosti ter lokacije, primerne za postavitve zasilnih prebivališč
P-22	Pregled organizacij, ki zagotavljajo prehrano
P-23	Pregled lokacij, načrtovanih za potrebe zaščite in reševanja v občinskih prostorskih aktih
P-25	Pregled človekoljubnih organizacij
P-27	Pregled zdravstvenih domov, zdravstvenih postaj in reševalnih postaj
P-28	Pregled splošnih in specialističnih bolnišnic
P-29	Pregled veterinarskih organizacij

Posebne priloge:

P-1000	Evidenčni list o vzdrževanju načrta
P-1001	Ocena ogroženosti občine Lovrenc na Pohorju
P-1004	Načrt pripravljenosti zdravstva na epidemije/pandemijo nalezljive bolezni v Sloveniji (MZ)

7.2 Skupne priloge in dodatki (se nahajajo v posebnih mapah)

Seznam prilog in dodatkov je izdelan kot samostojen dokument : *PRILOGE K NAČRTOM ZAŠČITE IN REŠEVANJA* Občine Lovrenc na Pohorju in je v prilogi tega načrta. Priloge dodatki se nahajajo v mapah ob načrtih zaščite in reševanja.

<p>P - Priloge (posebna mapa)</p> <p>D - Dodatki (posebna mapa)</p>
